

PLANO DE ATIVIDADES 2024



TECNOLOGIA BARREIRO
ESCOLA SUPERIOR · POLITÉCNICO SETÚBAL

Plano de Atividades 2024

Índice

1. Introdução.....	2
1.1. Âmbito e organização	2
1.2. Estrutura institucional.....	3
2. Indicadores.....	4
3. Linhas e Objetivos Estratégicos	11
3.1. Linha Estratégica 1 - Ensino/aprendizagem de qualidade reconhecida.....	12
3.2. Linha Estratégica 2 - Centro promotor de conhecimento e inovação	14
3.3. Linha Estratégica 3 - Comunidade aberta e internacional	16
3.4. Linha Estratégica 4 - Organização inclusiva e sustentável.....	19
4. Orçamento previsional para o ano de 2024	22

1. Introdução

1.1. Âmbito e organização

O presente documento apresenta o Plano de Atividades da Escola Superior de Tecnologia do Barreiro do Instituto Politécnico de Setúbal, adiante designada ESTB, para o ano de 2024. O plano apresentado visa definir as atividades a desenvolver pela ESTB durante o ano de 2024 e tem por base as principais propostas constantes no Programa de Ação do Diretor da ESTB, para o quadriénio 2023 a 2027, sufragado pelo Conselho de Representantes da Escola, bem como a Missão do Instituto Politécnico de Setúbal (IPS).

No Programa de Ação do Diretor da ESTB, para o quadriénio 2023 a 2027, foi apresentado um modelo esquemático representando o alinhamento organizacional (Figura 1), dado ser essencial alinhar o que se quer alcançar com o que efetivamente se faz. A missão e os valores institucionais constituem a base para atingir os objetivos e metas estabelecidos no Plano de Atividades. É essencial considerar que a estratégia definida orienta um conjunto de atividades cuja implementação está profundamente ligada às práticas e comportamentos, tanto individuais como coletivos, inseridos numa cultura organizacional. Os resultados dependem destes fatores e, simultaneamente, influenciam a definição dos mesmos. No supracitado documento refere-se que a ESTB, “valorizando as suas pessoas, deve ser um local de Inovação Científica, Pedagógica, Técnica, Processual, onde se ministra um ensino/aprendizagem de excelência, contribuindo efetivamente com valor para a Sociedade”



Figura 1 - Alinhamento organizacional.

O documento está organizado em 4 secções. Na primeira secção são definidos o objetivo e a forma como está desenhado o Plano de Atividades e é apresentado um enquadramento institucional visando uma leitura sintética sobre a organização interna, as pessoas, a oferta formativa, os estudantes, o contexto económico e os desafios a responder. Na segunda secção são apresentados indicadores associados a diferentes áreas institucionais, na terceira secção são apresentadas as diretrizes estratégicas, os respetivos objetivos operacionais, as metas a alcançar e as ações a desenvolver associadas a cada objetivo operacional. Na quarta secção é apresentado o orçamento previsional de receitas e despesas para o ano de 2024.

1.2. Estrutura institucional

A ESTB é uma unidade orgânica de ensino superior, integrada no Instituto Politécnico de Setúbal, que detém autonomia científica, pedagógica, administrativa estatutária e cultural, vocacionada para o desenvolvimento de atividades de formação terciária, de investigação e de prestação de serviços, para a criação, desenvolvimento, difusão e transferência de conhecimento e para a promoção da ciência e da cultura.

A estrutura interna da ESTB, que resulta da aplicação dos seus estatutos, comporta os Órgãos de Gestão, onde se incluem o Conselho de Representantes, o Diretor, o Conselho Técnico Científico e o Conselho Pedagógico. O Diretor, órgão de representação externa e interna e de mais elevada responsabilidade de gestão da Escola, é coadjuvado por duas Subdiretoras que assumem áreas de atuação diferenciadas de modo a agilizar os processos decisórios. Com o objetivo de assegurar uma rentabilização dos recursos existentes, de garantir, sempre como princípio, a eficiência e a eficácia do serviço de gestão, foram definidas seis áreas da gestão organizacional, compostas por áreas de responsabilidade e pelouros:

1. Gestão Estratégica e Administrativa
 - Governação e Administração Geral
 - Planeamento Estratégico
 - Gestão Financeira
 - Aquisições de Materiais e Equipamentos
2. Gestão de Pessoas e Desenvolvimento
 - Desenvolvimento Organizacional, Contratação e Procedimentos Concursais
 - Serviço Docente e Horários Académicos
 - Promoção do Sucesso Académico e Empregabilidade
3. Gestão Académica e Investigação
 - Gestão Curricular e Desenvolvimento de Cursos
 - Assuntos Académicos e Acesso aos Cursos
 - Calendarização da Atividade Académica
 - Sistema de Informação de Gestão Académica
 - Internacionalização e Mobilidade
 - Inovação, Investigação e Desenvolvimento
4. Comunicação e Relações Externas
 - Representação e Relações Institucionais
 - Comunicação, Divulgação e Relações Públicas
5. Gestão de Infraestruturas e Sustentabilidade
 - Manutenção dos Espaços, Equipamentos e Gestão de Inventário
 - Gestão de Laboratórios de Informática
 - Atendimento, Acessos e Segurança
 - Eficiência Energética, Sustentabilidade e Responsabilidade Social
6. Projetos e Programas
 - Projetos e Programas de Financiamento
 - Gestão de Eventos
 - Empreendedorismo, Transferência de Tecnologia e Conhecimento

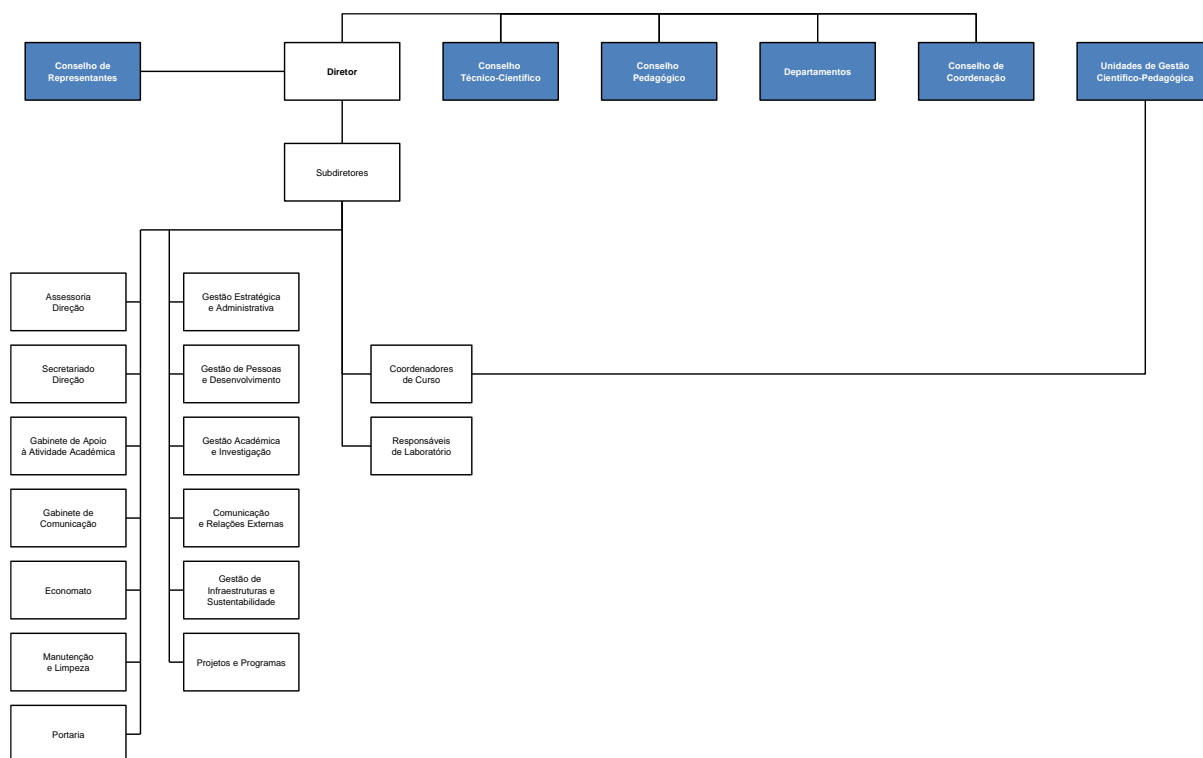


Figura 2 – Organograma da ESTB.

2. Indicadores

A ESTB comporta na sua estrutura um total de 95 trabalhadores. Atualmente, conta com 87 docentes, dos quais 27 docentes estão na situação de dedicação exclusiva, sendo que um se encontra como Vice-Presidente do IPS e outro como Pró-Presidente do IPS, e 58 docentes na situação de tempo parcial e 2 em tempo integral sem exclusividade, distribuídos da seguinte forma: 3 professores coordenadores e 24 professores adjuntos e, na situação de convidado 25 professores adjuntos, 33 assistentes convidados e 2 monitores, correspondendo a cerca de 24.5 ETI (Equivalente a Tempo Integral).

O grupo de trabalhadores não docentes afetos à ESTB é constituído por 8 membros, distribuídos pelas seguintes categorias: 3 Técnicos Superiores, 1 Assistente Técnico e 4 Assistentes Operacionais. A ESTB conta ainda com 1 trabalhador protocolado com o IEPF e com 2 investigadores.

No ano letivo 2023/2024, a ESTB disponibilizou vagas em dois dos seus três mestrados, nos cinco cursos de licenciatura e nos dois cursos de técnico superior profissional (CTeSP). Os cursos de mestrado disponibilizados foram:

- Engenharia Biológica e Química (MEBQ);
- Engenharia Civil (MEC).

Os cursos de licenciatura disponibilizados foram:

- Bioinformática (LBI);
- Biotecnologia (LBT);
- Engenharia Civil (LEC);

- Engenharia Civil, Regime Noturno (LECN);
- Tecnologias do Petróleo (LTP).

Os cursos de técnico superior profissional disponibilizados foram:

- Tecnologias de Laboratório Químico e Biológico (TLQB);
- Construção Civil (CC), horários diurno e pós-laboral.

O curso de técnico superior profissional em TLQB foi disponibilizado nas instalações da ESTB, regime diurno, e também nas instalações da Escola Secundária Forte da Casa, em Vila Franca de Xira, em formato pós-laboral. Este curso voltou a ser oferecido na Escola Tecnológica do Litoral Alentejano (ETLA), em Sines, em horário pós-laboral. O CTeSP em CC funcionou nas instalações da ESTB, nos períodos pós-laboral e diurno.

Dos cursos disponibilizados, três são constituídos por dois ramos, o curso de MEBQ, constituído pelo Ramo de Processos Biotecnológicos e Ramo de Processos Químicos, o curso de MEC, constituído pelo Ramo de Construção e Ramo de Estruturas e o curso de LTP, constituído pelo Ramo de Prospeção e Produção e Ramo de Refinação.

De salientar que o curso de MEC funciona em parceria com o Instituto Superior de Engenharia da Universidade do Algarve e o curso de LBI resulta de uma parceria com as Escolas Superiores de Ciências Empresariais, de Saúde e de Tecnologia de Setúbal do Instituto Politécnico de Setúbal.

As Tabelas I a IX mostram outros indicadores, permitindo o acompanhamento dos objetivos operacionais e das metas estabelecidas.

Tabela I – Número de estudantes inscritos na Tecnologia do Barreiro/IPS por curso e por tipologia de formação.

Curso por tipologia	2020/21	2021/22	2022/23	2023/24
Curso Técnico Superior Profissional em Construção Civil (Noturno)	16	30	38	36
Curso Técnico Superior Profissional em Construção Civil (Diurno)			15	18
Curso Técnico Superior Profissional em Tecnologias de Laboratório Químico e Biológico	67	54	46	60
Curso Técnico Superior Profissional em Tecnologias de Laboratório Químico e Biológico (Sines)	1	0	-	16
Curso Técnico Superior Profissional em Tecnologias de Laboratório Químico e Biológico (Vila Franca de Xira)	-	29	16	18
Curso Técnico Superior Profissional	88 (14%)	116 (17%)	116 (18%)	148 (21%)
Licenciatura em Bioinformática	88	84	90	84
Licenciatura em Biotecnologia	184	206	201	206
Licenciatura em Engenharia Civil	38	37	37	40
Licenciatura em Engenharia Civil, Regime Noturno	56	67	64	65
Licenciatura em Tecnologias do Petróleo	73	83	81	82
Licenciatura	439 (70%)	477 (70%)	473 (72%)	477 (69%)
Mestrado em Conservação e Reabilitação do Edificado	23	24	13	11
Mestrado em Engenharia Biológica e Química	49	42	37	39
Mestrado em Engenharia Civil	29	19	19	19
Mestrado	101 (16%)	85 (13%)	69 (10%)	69 (10%)
Total	628	678	658	694

Fonte: Sgarra NG (Dados de Gestão - março de 2024).

Tabela II – Taxa efetiva de aprovação por curso

Curso por tipologia de formação	2021/22	2022/23
Curso Técnico Superior Profissional em Construção Civil - Noturno	47%	42%
Curso Técnico Superior Profissional em Construção Civil - Diurno	-	24%
Curso Técnico Superior Profissional em Tecnologias de Laboratório Químico e Biológico (ESTB)	54%	52%
Curso Técnico Superior Profissional em Tecnologias de Laboratório Químico e Biológico (VFX)	11%	48%
Licenciatura em Bioinformática	73%	72%
Licenciatura em Biotecnologia	73%	76%
Licenciatura em Engenharia Civil (regime diurno)	23%	37%
Licenciatura em Engenharia Civil (regime noturno)	29%	36%
Licenciatura em Tecnologias do Petróleo	45%	55%
Mestrado em Conservação e Reabilitação do Edificado	60%	79%
Mestrado em Engenharia Biológica e Química	80%	78%
Mestrado em Engenharia Civil	37%	61%
Total	57%	62%

Fonte: Sigarra NG (março de 2024).

Tabela III – Abandono dos estudantes no 1º ano curricular

Curso por tipologia	2021/22	2022/23
Curso Técnico Superior Profissional em Construção Civil - Noturno	33%	32%
Curso Técnico Superior Profissional em Construção Civil - Diurno	-	64%
Curso Técnico Superior Profissional em Tecnologias de Laboratório Químico e Biológico (ESTB)	36%	17%
Curso Técnico Superior Profissional em Tecnologias de Laboratório Químico e Biológico (VFX)	83%	45%
Curso Técnico Superior Profissional	53%	36%
Licenciatura em Bioinformática	22%	23%
Licenciatura em Biotecnologia	25%	8%
Licenciatura em Engenharia Civil (regime diurno)	25%	29%
Licenciatura em Engenharia Civil (regime noturno)	60%	46%
Licenciatura em Tecnologias do Petróleo	51%	30%
Licenciatura	38%	22%
Mestrado em Conservação e Reabilitação do Edificado	60%	40%
Mestrado em Engenharia Biológica e Química	14%	23%
Mestrado em Engenharia Civil	25%	14%
Mestrado	37%	22%
Total	41%	25%

Fonte: Slgarra NG (março de 2024).

Tabela IV – Publicações científicas registadas nas bases de dados bibliográficas digitais

Publicações científicas registadas nas bases de dados bibliográficas digitais	2020	2021	2022	2023
Revistas	1	8	24	49
Atas de congressos	15	14	8	48
Total	16	22	32	97

Fonte: Bases de dados bibliográficas digitais (até 2022); Departamentos (abril de 2024).

Tabela V – Referências em Órgãos de Comunicação Social

Órgãos de Comunicação Social	2020	2021	2022	2023
Rostos Online	32	41	30	59
O Setubalense	12	16	15	19
Setubalense Online	5	10	10	16
Ensino Magazine Online	5	7	7	9
Outros	56	72	78	76
Total	110	146	140	174

Fonte: DCRE/IPS (abril de 2024).

Tabela VI – Referências nos Media

Órgãos de Comunicação Social	2020	2021	2022	2023
Online <i>Media</i>	82	119	103	244
Print	28	27	37	49
Total	110	146	140	293

Fonte: DCRE/IPS (abril de 2024).

Tabela VII – Indicadores das Redes Sociais

Rede Social	Ano	jan	fev	mar	abr	mai	jun	jul	ago	set	out	nov	dez
Alcance da página do Facebook	2021	2471	1593	4012	10539	9449	5474	7619	5638	3481	7840	16297	2097
	2022	5517	3496	2362	6147	6142	7536	6881	1704	881	3572	5613	2178
	2023	3216	2285	3720	2741	2144	2521	1972	1442	2052	2528	8492	3050
Contas alcançadas no Instagram	2021	0	0	0	0	0	353	363	341	423	1820	615	313
	2022	39	419	1189	2258	175	434	414	329	425	699	658	321
	2023	475	671	667	557	813	583	611	704	595	2577	1440	895
Visitantes no LinkedIn	2021	83	87	63	51	64	47	88	81	117	149	111	52
	2022	62	64	78	42	78	82	56	26	37	45	48	38
	2023	23	31	63	17	225	44	95	134	136	153	129	146

Fonte: Direção da Tecnologia do Barreiro/IPS (abril de 2024).

Tabela VIII – Número de acordos bilaterais por curso (Erasmus +)

Formações	2020 e 2021	2022	2023
Mestrado Engenharia Biológica e Química	4	7	7
Licenciatura Engenharia Civil / Mestrado Engenharia Civil	8	17	18
Licenciatura Tecnologias do Petróleo	2	9	9
Licenciatura Bioinformática	1	2	1
Licenciatura Biotecnologia	8	12	13
Total	23	47	48

Fonte: DICI/IPS (abril de 2024).

Tabela IX – Número de Acordos bilaterais por país

Países com Instituições parceiras	2022	2023
Chipre	1	1
Eslováquia	1	1
Espanha	10	10
Grécia	1	1
Itália	4	4
Polónia	4	4
Roménia	3	3
Turquia	5	5
França		1
Brasil	13	13
Total	42	43

Fonte: DICI/IPS (abril de 2024).

A ESTB continuará a proporcionar um valor significativo à sociedade. Através do engajamento de todos os seus membros, tanto trabalhadores quanto estudantes, no processo de aprendizagem, na promoção contínua do sucesso académico e na implementação de medidas para prevenir o abandono, asseguram-se condições propícias para um ensino/aprendizagem de elevada qualidade, reconhecido nacional e internacionalmente. Para atender eficazmente às exigências das atividades pedagógicas, técnicas, científicas e administrativas, é importante continuar a adequar o corpo de trabalhadores da Escola, tanto docentes quanto não docentes. Como parte integrante da comunidade local, a ESTB está comprometida em contribuir de forma ativa e sustentável para o desenvolvimento socioeconómico e cultural da região.

3. Linhas e Objetivos Estratégicos

Para responder e ultrapassar os desafios enunciados, numa perspetiva holística, tendo presente a Missão da ESTB e do Instituto Politécnico de Setúbal, as principais propostas constantes no Programa de Ação do Diretor da ESTB, para o quadriénio 2023 a 2027, o presente Plano de Atividades contempla as seguintes Linhas Estratégicas:

- Ensino/aprendizagem de qualidade reconhecida (LE1);
- Centro promotor de conhecimento e inovação (LE2);
- Comunidade aberta e internacional (LE3);
- Organização inclusiva e sustentável (LE4).

Para cada uma das Linhas Estratégicas foram definidos os Objetivos Estratégicos indicados na Tabela X.

Tabela X – Objetivos Estratégicos para cada Linha Estratégica.

Linha Estratégica	1 Ensino/aprendizagem de qualidade reconhecida
Objetivos Estratégicos	1.1 Promover o conhecimento e a inovação
	1.2 Melhorar continuamente o processo de ensino-aprendizagem
Linha Estratégica	2 Centro promotor de conhecimento e inovação
Objetivos Estratégicos	2.1 Promover as atividades de Investigação e Desenvolvimento
	2.2 Apoiar a inovação e o empreendedorismo
Linha Estratégica	3 Comunidade aberta e internacional
Objetivos Estratégicos	3.1 Fortalecer a interculturalidade e a internacionalização
	3.2 Estabelecer parcerias e alianças
	3.3 Estimular a oferta de serviços especializados
Linha Estratégica	4 Organização inclusiva e sustentável
Objetivos Estratégicos	4.1 Governar de forma eficaz
	4.2 Promover o desenvolvimento e o bem-estar das pessoas
	4.3 Otimizar a utilização dos recursos físicos e financeiros

Nas tabelas seguintes (Tabelas XI a XX), para cada linha estratégica são apresentados os objetivos operacionais para 2024, as respetivas metas a alcançar e as ações a desenvolver.

3.1. Linha Estratégica 1 - Ensino/aprendizagem de qualidade reconhecida

Tabela XI – Objetivo Estratégico 1.1 - Promover o conhecimento e a inovação.

Objetivos Operacionais	1.1.1 Aumentar o número de estudantes inscritos no primeiro ano/ primeira vez, nos cursos em funcionamento na ESTB		Metas
	a) Aumentar em 3% o número total de estudantes inscritos no primeiro ano/primeira vez	<p style="text-align: center;">AÇÕES</p> <ul style="list-style-type: none"> Promover a divulgação da oferta formativa junto das escolas secundárias e profissionais, das empresas e das organizações Diversificar e alargar a oferta formativa (cursos breves) Envolver os estudantes e diplomados na divulgação Promover cursos de preparação para provas de acesso Organizar/participar em eventos em colaboração com a comunidade envolvente que permita a divulgação da oferta formativa Reforçar a rede de ensino com entidades protocoladas Criar bolsas de estudo e promover a integração no mercado de trabalho para estudantes com excelência académica Divulgar programas de estágio remunerado ou de trabalho durante os estudos para atrair estudantes que procuram experiência prática Desenvolver cursos de dupla titulação com instituições Apoiar no desenvolvimento de elementos promocionais da oferta formativa Promover sessões de esclarecimento presenciais e/ou online da oferta formativa da ESTB Marcar presença contínua nas redes sociais, websites e outras plataformas online para promover os cursos e eventos da instituição Recolher e utilizar feedback de estudantes atuais e potenciais para melhorar continuamente a captação de alunos 	
	1.1.2 Contemporizar a oferta formativa		
	a) Efetuar a revisão curricular dos cursos em avaliação		
	b) Atingir uma percentagem mínima de 50% de diplomados empregados ou a prosseguir estudos até seis meses após a conclusão do curso		
	c) Realizar pelo menos 2 eventos de natureza pedagógica para docentes		
	d) Concretizar pelo menos 2 ações decorrentes de acordos de colaboração com empresas ou instituições		
	e) Submeter pelo menos 3 novos cursos ou especializações com parceria com organizações		
		<p style="text-align: center;">AÇÕES</p> <ul style="list-style-type: none"> Apoiar a feira de empregabilidade e a presença de empresas que operam nas áreas de formação da ESTB Implementar um sistema de feedback regular para estudantes e diplomados Reforçar os serviços de apoio e disponibilizar programas de mentoria Fomentar um ambiente acolhedor e melhorar a qualidade das instalações Colaborar com empresas e instituições para o desenvolvimento de cursos em parceria Organizar eventos pedagógicos para docentes 	

Tabela XII – Objetivo Estratégico 1.2 - Melhoria contínua do processo de ensino-aprendizagem.

Objetivos Operacionais	1.2.1 Promover o sucesso acadêmico	a) Aumentar a taxa efetiva de aprovação b) Definir o Modelo Pedagógico da ESTB	Metas
	AÇÕES		
	<ul style="list-style-type: none"> Continuar a promover o desenvolvimento de um sistema de monitorização contínua que possibilite a identificação de padrões de risco, de modo a promover um diagnóstico enquadrado e atempado Realizar reuniões para definição de um modelo pedagógico Realizar sessões de curta duração para reflexão e partilha sobre as práticas de ensino/aprendizagem Apoiar na dinamização de programas de apoio ao estudante, em particular o Programa de Mentoria Fomentar a participação dos docentes em ações de formação pedagógica Analisar a informação recolhida relativa ao Programa de Apoio aos Estudantes Finalistas Participar na organização do Seminário de Práticas Pedagógicas do IPS 		
	1.2.2 Prevenir o abandono escolar	a) Diminuir o número de estudantes que abandona a escola no 1º ano/1ª vez	
	AÇÕES		
	<ul style="list-style-type: none"> Continuar a promover o desenvolvimento de um sistema de monitorização contínua que possibilite a identificação de padrões de risco, de modo a promover um diagnóstico enquadrado e atempado Implementar estratégias para garantir que o sistema de gestão de aprendizagem seja utilizado de modo a promover uma experiência de ensino e aprendizagem mais interativa e engajadora, e não apenas como repositório de documentos Monitorizar o uso da plataforma e identificar oportunidades para melhorar a sua utilização por estudantes e docentes Apoiar na dinamização de programas de apoio ao estudante, em particular o Programa de Mentoria Facilitar o recurso à tecnologia, ao serviço do ensino/aprendizagem, designadamente por meio da disponibilização de ferramentas que permitam o acompanhamento das aulas a distância, por parte de estudantes, em particular nos cursos em horário pós-laboral Reforçar a informação aos estudantes sobre possibilidade de apoios sociais, de estudante a tempo parcial e de estatuto de trabalhador-estudante Promover a presença e o envolvimento dos estudantes em atividades académicas <p>Criar condições para responder a necessidades das estruturas estudantis</p> <ul style="list-style-type: none"> Criar condições para a permanência física dos estudantes na ESTB, de modo a criarem laços com os colegas e com os espaços 		
1.2.3 Continuar a disponibilizar atividades para o desenvolvimento de competências transversais nos estudantes e promover a inserção profissional dos diplomados	a) Concretizar, pelo menos, 90% das iniciativas com participação dos estudantes b) Apresentar pelo menos 5% de estudantes envolvidos em atividades que promovam a aquisição de competências transversais		
AÇÕES			
<ul style="list-style-type: none"> Incentivar a participação em atividades que promovam o desenvolvimento de competências transversais Incentivar a participação dos estudantes em atividades de verão Criar condições para responder a necessidades das estruturas estudantis 			

3.2. Linha Estratégica 2 - Centro promotor de conhecimento e inovação

Tabela XIII – Objetivo Estratégico 2.1 - Promoção das atividades de Investigação e Desenvolvimento.

Objetivos Operacionais	2.1.1 Aumentar a divulgação da investigação associada à ESTB	Metas
	<p>a) Disponibilizar o currículo científico e académico de 100% dos docentes de carreira da ESTB e de pelo menos 20% dos docentes convidados no site institucional</p> <p>b) Disponibilizar o currículo científico e académico de pelo menos 20% dos docentes convidados no site institucional</p> <p>c) Participar em pelo menos 2 eventos de divulgação técnico-científica dirigidos para diferentes setores do público em geral</p>	
	AÇÕES	
	<ul style="list-style-type: none"> Identificar de que forma e que tipo de investigação poderá responder a desafios existentes nas empresas e organizações Promover uma análise e discussão interna sobre a definição de uma política de investigação Monitorizar a produtividade e o impacto da investigação científica realizada, ao nível da produção e da revisão Promover a realização de reuniões internas multidisciplinares para partilha e divulgação de investigação Promover a presença em plataformas de bases de dados científicas e em redes sociais para investigadores e cientistas Solicitar a atualização e envio dos currículos científicos e académicos, reforçando a importância e os benefícios de ter a informação disponível no site institucional Realizar revisões periódicas para adicionar novos currículos e atualizar os existentes Participar na Noite Europeia dos Investigadores e co-organizar a Semana da Ciência e Tecnologia Promover a integração de estudantes do 12º ano de agrupamento de escolas do concelho do Barreiro em miniprojectos de investigação com docentes da ESTB 	
	2.1.2 Promover a participação do corpo docente e estudantes em projetos de investigação científica e desenvolvimento tecnológico	
	<p>a) Apresentar pelo menos 5 projetos a decorrer durante o presente ano</p> <p>b) Submeter pelo menos 5 projetos durante o presente ano</p> <p>c) Envolver estudantes em projetos</p> <p>d) Co-orientar teses de Doutoramento, envolvendo pelo menos 20% dos docentes de carreira</p>	
	AÇÕES	
	<ul style="list-style-type: none"> Disponibilizar informação sobre programas de apoio financeiro para a investigação e desenvolvimento Identificar o tipo de investigação que poderá responder a desafios existentes nas empresas e organizações Proceder à identificação de parceiros estratégicos Promover a ligação a associações de empresas ou organizações nacionais e internacionais Continuar a atribuir licenças sabáticas parciais (SABIN) Apoiar a co-orientação de teses de doutoramento, em particular as abrangidas por bolsas concedidas pela FCT no âmbito do projeto E³UDRES² 	

Tabela XIV – Objetivo Estratégico 2.2 - Apoio à Inovação e Empreendedorismo.

Objetivo Operacional	2.2.1 Promover a inovação e empreendedorismo	
	<p>a) Apresentar pelo menos 5 candidaturas ao concurso Poliempreende</p> <p>b) Continuar a colaborar com entidades parceiras garantindo a execução de pelo menos uma iniciativa conjunta</p>	Metas
<p>AÇÕES</p> <ul style="list-style-type: none"> • Apoiar a divulgação e promover a participação do Concurso Nacional de Ideias Poliempreende dos estudantes da ESTB • Divulgar informação sobre o apoio do IPS à criação de empresas, transferência de tecnologia e promoção de competências empreendedoras • Apoiar e promover a realização de ações para o desenvolvimento de competências empreendedoras • Apoiar na procura do apoio técnico especializado ao desenvolvimento da empresa • Apoiar e promover a identificação de mentores para acompanhamento da ideia de negócio • Organizar a conferência de empreendedorismo “Inspira Barreiro”, em parceria com a Câmara Municipal do Barreiro 		

3.3. Linha Estratégica 3 - Comunidade aberta e internacional

Tabela XV – Objetivo Estratégico 3.1 - Fortalecimento da interculturalidade e internacionalização.

Objetivos Operacionais	3.1.1 Fomentar medidas para a criação de cursos breves, microcredenciais		Metas
	<p>a) Apresentar pelo menos 3 propostas de cursos breves (microcredenciais)</p> <p>b) Implementar pelo menos 5 edições de cursos breves (microcredenciais)</p>		
	AÇÕES		
	<ul style="list-style-type: none"> • Reuniões com responsáveis e entidades para a definição de modelo e identificação de necessidades • Apoiar os proponentes de cursos breves desde a criação até à concretização do curso, designadamente no que respeita à captação de candidatos e ao apoio administrativo 		
	3.1.2 Promover a integração de estudantes internacionais, em particular estudantes oriundos de países de língua oficial Portuguesa		
	<p>a) Constituir um Grupo de Trabalho para definição da estratégia de acompanhamento ao estudante internacional</p>		
AÇÕES			
<ul style="list-style-type: none"> • Reunir com a Presidência, potenciais entidades parceiras e Coordenadores de Curso • Celebrar protocolos, com vista a facilitar a integração de estudantes oriundos de outros países • Criar um inquérito para aferir o perfil do estudante internacional e as suas dificuldades/necessidades • Criar documentação com a informação necessária, adequada ao estudante internacional • Criar uma estratégia de acolhimento/receção do estudante internacional envolvendo o coordenador de curso e o coordenador de internacionalização 			
3.1.3 Continuar a disponibilizar diferentes formatos de mobilidade			
<p>a) Concretizar pelo menos 3 formatos diferentes de mobilidade</p> <p>b) Alcançar a participação de pelo menos 5 trabalhadores (incoming/outgoing) em programas de mobilidade</p> <p>c) Alcançar a participação de pelo menos 20 estudantes (incoming/outgoing) em programas de mobilidade</p>			
AÇÕES			
<ul style="list-style-type: none"> • Divulgar as UC disponíveis para Mobilidade Virtual aos parceiros • Divulgar aos estudantes os diferentes programas de financiamento para a mobilidade • Incentivar a participação dos estudantes em programas de mobilidade através de sessões de esclarecimento • Divulgar aos trabalhadores a abertura de candidaturas para a mobilidade Erasmus+ 			

Tabela XVI – Objetivo Estratégico 3.2 - Estabelecimento de parcerias e alianças.

Objetivos Operacionais	3.2.1 Continuar a promover a identidade e notoriedade	a) Aumentar o número de publicação nas redes sociais em 10% b) Aumentar o número de seguidores nas redes sociais em 5% c) Participar em pelo menos 20 eventos ao longo do ano d) Estabelecer pelo menos 2 novas parcerias com entidades	Metas
		AÇÕES	
		<ul style="list-style-type: none"> Apoiar na realização de eventos temáticos envolvendo a comunidade e com interesse para o desenvolvimento da região Colaborar com a imprensa regional na disponibilização de conteúdos Colaborar com os Jornais da Região na elaboração de artigos de opinião Fomentar a criação de conteúdos para o Canal YouTube da ESTB para disponibilização de vídeos feitos pela Escola, de natureza técnico-científica, pedagógica e académica/institucional Colaborar com as estruturas académicas da ESTB, em particular com o Jornal ESTBrain e com a Tuna Académica ESTBarTuna Continuar a parceria com a Rede de Empregabilidade Barreiro-Moita para a colocação de informação sobre os nossos cursos de licenciatura e CTeSP na página da rede Efetuar parcerias nas áreas das formações da ESTB Dinamizar e criar condições para exposições/eventos culturais de forma regular nos espaços da ESTB 	
	3.2.2 Promover o desenvolvimento de atividades com instituições e organizações	a) Propor um CTeSP em colaboração com entidades externas b) Iniciar pelo menos 1 projeto colaborativo com parceiros externos c) Realizar pelo menos 5 eventos em parceria com outras instituições e organizações d) Dar início ao desenvolvimento de pelo menos 2 parcerias	
		AÇÕES	
		<ul style="list-style-type: none"> Apoiar e promover ações de networking junto das empresas e organizações Apoiar e promover cursos de curta duração Apoiar e colaborar com associações locais Participar na Plataforma de Formação, Conhecimento e Inovação de Lisboa Norte para a disponibilização de cursos Fomentar com a ETLA medidas conjuntas para promover o funcionamento do CTeSP em TLQB nesta instituição 	
3.2.3 Criar novos protocolos de cooperação internacional para CTeSP e para cursos de licenciatura e mestrado	a) Estabelecer pelo menos 3 novos contactos com vista à celebração de protocolos de cooperação internacional durante o próximo ano b) Celebrar pelo menos 1 novo protocolo de cooperação internacional		
	AÇÕES		
	<ul style="list-style-type: none"> Identificar cursos de instituições de ensino superior estrangeiras com potencial de estabelecer acordo bilateral Desencadear o processo e os procedimentos para estabelecer acordos bilaterais Promover e apoiar o contacto institucional com as instituições de ensino superior estrangeiras Continuar a colaborar com a E³UDRES² 		

Tabela XVII – Objetivo Estratégico 3.3 - Estímulo à oferta de serviços especializados.

Objetivo Operacional	3.3.1 Expandir e promover ativamente a prestação de serviços às organizações	
	a) Participar em pelo menos 5 prestações de serviços b) Desencadear o processo de recolha de informação relativamente a prestação de serviços oferecidos pela escola para a criação de um portfólio	Metas
	<p style="text-align: center;">AÇÕES</p> <ul style="list-style-type: none"> Promover a ligação a associações empresariais, locais e nacionais Disponibilizar apoio para a elaboração de propostas, nomeadamente por meio de um Ponto Focal na ESTB Participar em plataformas locais e setoriais Promover a partilha de experiências de anteriores prestações de serviços Adequar os laboratórios da ESTB para responder a necessidades de prestação de serviços especializada 	

3.4. Linha Estratégica 4 - Organização inclusiva e sustentável

Tabela XVIII – Objetivo Estratégico 4.1 - Governação.

Objetivo Operacional	4.1.1 Promover uma adequada implementação dos sistemas internos de gestão de informação	Metas
	a) Aumentar o número de processos/procedimentos implementados no sistema de gestão documental b) Iniciar a implementação do novo sistema de gestão de informação	
	<p style="text-align: center;">AÇÕES</p> <ul style="list-style-type: none"> Apoiar na implementação e disponibilização dos sistemas de informação/gestão Realizar sessões de trabalho com os intervenientes no processo de utilização Realizar uma sessão de apresentação sobre o sistema de informação académico e pedagógico, dirigido a docentes 	

Tabela XIX – Objetivo Estratégico 4.2 - Promoção do desenvolvimento e bem-estar das pessoas.

Objetivos Operacionais	4.2.1 Reforçar o corpo de trabalhadores		Metas
	<ul style="list-style-type: none"> a) Concluir a integração de 2 assistentes técnicos b) Acolher pelo menos 10 estagiários para áreas de apoio c) Concluir a transição de 1 trabalhador não docente, no âmbito do EAMA, para contrato sem termo d) Prosseguir com o processo concursal para aumentar em 1 o número de Professores Adjuntos e) Concluir o processo concursal para aumentar em 3 o número de Professores Adjuntos f) Prosseguir o processo concursal para aumentar em 2 o número de Professores Coordenadores 		
	AÇÕES		
	<ul style="list-style-type: none"> • Identificar as áreas com necessidade de reforço de pessoas, definindo os casos prioritários • Desencadear os procedimentos necessários e definidos na lei para a adequação do corpo não docente • Levar a cabo processos concursais para as carreiras docente e de Investigação Científica 		
	4.2.2 Continuar a promover a solidariedade		
	<ul style="list-style-type: none"> a) Colaborar em pelo menos 5 ações de cariz solidário e ambiental 		
AÇÕES			
<ul style="list-style-type: none"> • Apoiar Instituições nacionais e/ou internacionais que manifestamente necessitem de recursos compatíveis com as áreas de atuação da escola • Apoiar e dinamizar ações de âmbito solidário e ambiental 			
4.2.3 Continuar a promover o bem-estar da comunidade ESTB			
<ul style="list-style-type: none"> a) Iniciar as obras da residência de estudantes no Barreiro até ao final do ano b) Continuar as temporadas de exposição na Escola, com 3 exposições anuais c) Apresentar pelo menos uma iniciativa com associações musicais do Barreiro d) Criar pelo menos um talhão no espaço exterior da Escola dedicado para a horta comunitária 			
AÇÕES			
<ul style="list-style-type: none"> • Implementar iniciativas que promovam a interação com a comunidade, designadamente no contexto técnico-científico e cultural • Apoiar o início das obras da residência de estudantes no Barreiro • Convidar pessoas ou entidades para exporem os seus trabalhos na ESTB • Promover a gestão dos espaços exteriores de forma sustentável e com vista ao aumento da biodiversidade. • Disponibilizar manuais de acolhimento aos novos estudantes, docentes e não docentes • Convidar associações musicais do Barreiro para atuarem na ESTB/IPS 			

Tabela XX – Objetivo Estratégico 4.3 - Otimização da utilização dos recursos físicos e financeiros.

Objetivos Operacionais	4.3.1 Realizar as obras de correção de patologias nas instalações		Metas
	a) Iniciar as obras nas instalações		
	AÇÕES		
	<ul style="list-style-type: none"> Apoiar nos procedimentos necessários para iniciar os trabalhos de intervenção na cobertura, nas fachadas e no interior do edifício 		
	4.3.2 Criar espaços vocacionados para trabalhos e iniciativas académicas		
	a) Disponibilizar pelo menos um espaço diferenciado vocacionado para trabalhos e iniciativas académicas		
AÇÕES			
<ul style="list-style-type: none"> Identificar dos locais para implementação dos espaços vocacionais Desenvolver os procedimentos necessários para iniciar os trabalhos da intervenção 			
4.3.3 Adequar os espaços laboratoriais para responder a necessidades de utilização			
a) Apresentar pelo menos uma candidatura a concurso para a adequação das condições laboratoriais já existentes			
AÇÕES			
<ul style="list-style-type: none"> Identificar necessidades e desenvolver os procedimentos necessários para responder às necessidades identificadas 			

4. Orçamento previsional para o ano de 2024

O Quadro I mostra o orçamento previsional de receitas e despesas da ESTB para o ano de 2024.

Quadro I – Orçamento previsional de receitas e despesas da ESTB para 2024

Receitas	Valores em Euros
Receita Orçamento Estado	1 927 600.00
Total da Receita do Orçamento de Estado	1 927 600.00
Propinas	544 490.00
Emolumentos	55 000.00
Outras receitas	586 493.00
Total da Receita de Outras Fontes Financiamento	1 185 983.00
Total da Receita	3 113 583.00

Despesas	Valores em Euros
Despesas com Pessoal	2 700 511.00
Despesas Correntes	331 572.00
Despesas de Investimento	81 500.00
Total da Despesa	3 113 583.00

Pela análise do Quadro I é possível constatar que:

- A percentagem de receitas do orçamento de estado representa 61.9%;
- A percentagem de receitas próprias representa 38.1%;
- A percentagem de despesa com pessoal representa 86.7%;
- A percentagem de despesa de funcionamento representa 10.6%;
- A percentagem de despesa de investimento representa 2.6%.